



Michael Matovic

Solution Consultant,
TIBCO Software



Philippe Assunção

Directeur solutions Unify,
TIBCO Software

Quelle importance accorder au Data management en environnement SAP ?

Quatre experts échangent sur les enjeux de la gouvernance
des données dans un contexte de migration vers SAP S/4 HANA et au-delà



Pascal Anthoine

Partner Data Governance,
Micropole Consulting



Alaa Hoblos

CEO
Apgar Consulting

En environnement BtoB comme en BtoC, la qualité de la prise de décision dépend de la qualité des données. Les organisations qui n'ont pas défini de stratégie de data management se retrouvent souvent confrontées à des problématiques de données non qualifiées, ce qui rend impossible toute prise de décision efficace et pilotée par les données. Les enjeux liés à la migration vers SAP S/4 HANA ne font que renforcer le rôle décisif du data management. D'une structure de données hétérogène et distribuée dans différents silos SAP, les entreprises vont devoir adopter une logique de consolidation massive. Pour réussir cette transition, une bonne stratégie de gouvernance des données s'avère décisive.

- Comment faire en sorte que l'environnement SAP de l'entreprise devienne la source d'une donnée de qualité, fiable et maîtrisée ?
- Quelle approche adopter en matière de gouvernance de la data en environnement SAP ?
- Faut-il faire de SAP le référentiel unique de la donnée en entreprise ou opter pour une démarche plus agnostique ?
- Sur quels outils s'appuyer pour réussir son projet de migration ?

Quatre experts en la matière - consultants TIBCO Software et spécialistes en master data management - échangent leurs points de vue sur ces questions et tentent de définir les principaux axes à mettre en œuvre pour tirer parti de cette migration.

Quels sont les chantiers prioritaires d'une migration vers SAP S/4HANA ?

Michael Matovic, TIBCO. SAP a une empreinte forte dans beaucoup d'organisations. Son impact business est si important qu'il est souvent difficile de remettre en cause le socle existant. Tout l'enjeu de la migration vers S/4 HANA est de transformer cette contrainte en opportunité. La priorité est de remettre à plat l'existant, rationaliser et réduire les coûts. Ces objectifs passent notamment par l'optimisation des processus. Il faut donc dresser un état des lieux de l'existant et profiter de cette migration « forcée » pour améliorer la gouvernance des données.

“ Il faut dresser un état des lieux de l'existant et profiter de cette migration « forcée » pour améliorer la gouvernance des données. ”
Michael Matovic

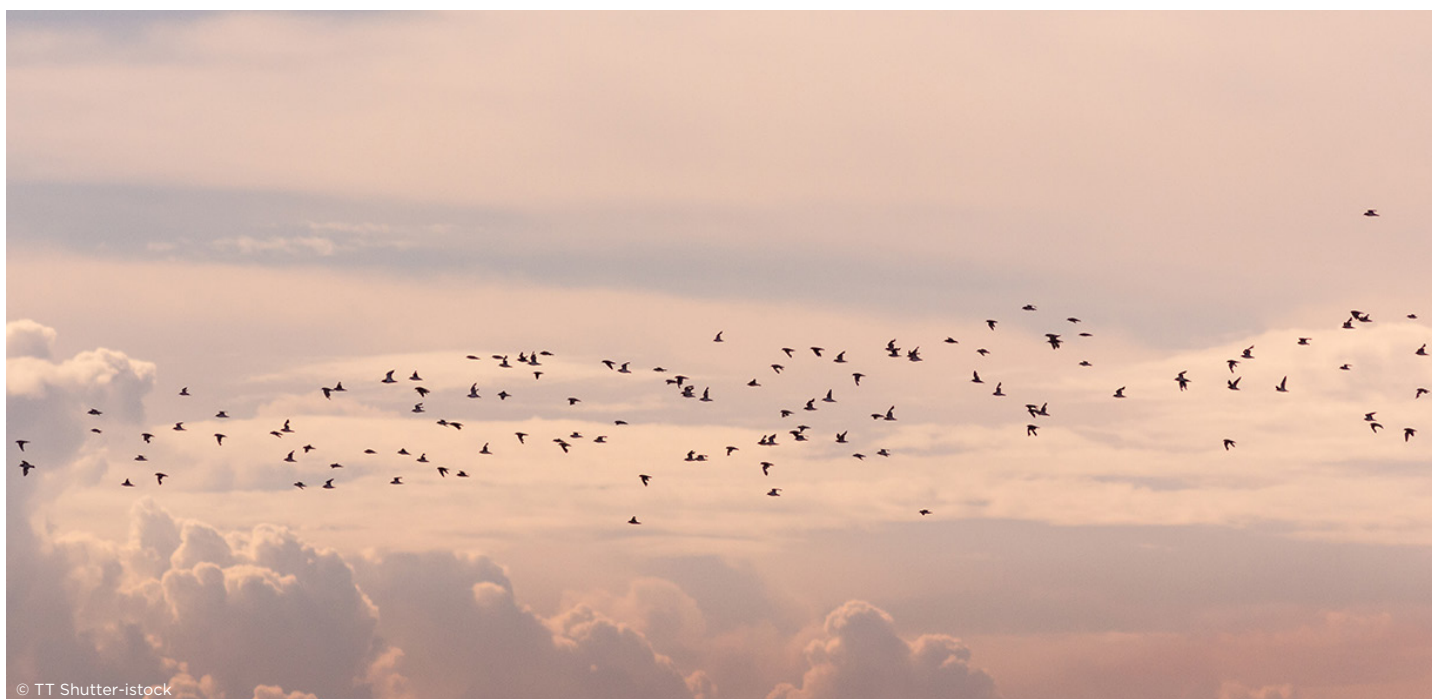
Philippe Assunção, TIBCO. Le modèle de structuration de la donnée fournie par SAP est efficace dans un contexte SAP mais beaucoup moins lorsqu'il s'agit de partager l'information avec d'autres systèmes. C'est pourtant un point crucial car les systèmes SAP regorgent de Master Data sur les clients, les produits, les sites de production, etc. Le partage de ces données est essentiel pour le bon fonctionnement des opérations.

Etant donné que la migration vers S/4 HANA conduit nécessairement à analyser la structure des systèmes SAP en place, il est intéressant de capitaliser sur ce travail pour améliorer la gestion des données et réfléchir à un modèle commun, plus accessible, agnostique et partageable au sein de l'organisation.

Ce travail de description des systèmes SAP existants représente en réalité une grosse partie d'un projet MDM. Autant aller jusqu'au bout et mettre en place cette démarche de Master Data Management au sein de l'organisation.

Pascal Anthoine, Micropole. La migration amène effectivement un enjeu de gouvernance, au sens documentaire du terme. Le chantier est d'autant plus complexe lorsque l'organisation migre plusieurs instances SAP vers une seule. Au-delà des processus, cela pose une question de cohérence des données. Des dictionnaires de données différents ou des modèles customisés peuvent conduire à mélanger des données qui ne sont fonctionnellement pas alignées.

Ainsi, avant même d'envisager la migration, il faut se pencher sur cet enjeu de cohérence entre les dictionnaires de données et veiller à la qualité des données, sous peine d'impacter fortement les processus, tout particulièrement dans des contextes de fusion entre plusieurs entreprises fonctionnant sur des logiques SAP différentes.



© TT Shutter-istock

Alaa Hoblos, Apgar. La migration vers S/4 HANA entraîne des bouleversements comparables à un changement de business model. La priorité est de redéfinir les processus et toute l'organisation qui en découle, avec un accent particulier sur la gouvernance de la donnée. D'une gestion en silos, SAP S/4 HANA conduit à une approche centralisée de la donnée. C'est pourquoi il est indispensable de s'aligner préalablement sur la modélisation des données et leur gouvernance.

La migration vers S/4 HANA est donc un tremplin à la mise en place d'une démarche data centric. Quels sont les bénéfices concrets d'une telle stratégie ?

Alaa Hoblos. Le projet de migration vers S/4 HANA est effectivement un bon prétexte pour mettre en place une démarche data centric. Au-delà de la migration vers S/4 HANA, c'est l'occasion de se pencher sur le système d'information de l'entreprise. Les Master Data, les échanges de données, les processus d'utilisation et de traitement de la donnée, l'analytique n'émanent pas uniquement de SAP S4/HANA. Poser une bonne démarche data centric permet d'atteindre la vision cible et data driven de l'entreprise en considérant les besoins de SAP mais également ceux des autres systèmes qui consomment et traitent la donnée.

“ **Au-delà de la migration vers S/4 HANA, c'est l'occasion de se pencher sur le système d'information de l'entreprise.**

Alaa Hoblos

”

Michael Matovic. La migration vers S/4 Hana est effectivement une opportunité pour mettre en place une stratégie agile centrée sur la donnée, tout en éliminant les silos. Elle est l'occasion de supprimer un maximum de processus manuels et de tendre vers l'automatisation. L'approche data centric doit être considérée comme le point de départ d'une modernisation des infrastructures. Elle pousse à décommissionner des systèmes redondants ou vieillissants, à envisager sa transition progressive vers



le cloud et par conséquent à réduire les coûts, mais également à simplifier et fiabiliser les processus, à accélérer le time to market, améliorer sa visibilité sur le marché...

Philippe Assunção. Concrètement, cette approche centrée sur la donnée permet aux métiers d'accéder à des informations fiables, qu'il s'agisse d'utilisateurs SAP ou pas. Par exemple, les data scientists auront beaucoup plus facilement accès aux données de l'entreprise, et ce de manière centralisée. Plutôt que de se connecter à SAP et trouver difficilement ce qu'ils cherchent, ils pourront directement se connecter depuis leurs outils de BI ou de reporting aux référentiels afin d'extraire des données de qualité, entièrement fiabilisées.

Pascal Anthoine. Les bénéfices d'une telle stratégie résident effectivement dans la création d'un référentiel de données indépendant de SAP. Bien qu'il couvre un large spectre de processus d'entreprise, SAP ne peut les couvrir tous. Il est pertinent dans certains contextes, par exemple celui des grilles tarifaires, mais d'autres informations sont nécessairement en dehors de son périmètre, par exemple les processus marketing ou la documentation produit. Vouloir étendre le périmètre SAP pour y mettre davantage de données et en faire le référentiel de données de l'entreprise est donc

rarement le bon choix, d'autant que SAP comprend peu d'algorithmes dédiés à la qualité de la donnée et à la mise en place de règles de gestion.

Sur quels outils s'appuyer pour réussir sa migration ?

Michael Matovic. A mon sens, les enjeux de gouvernance sont tels que l'on ne peut se permettre une démarche best of breed, le risque étant de mettre en place des outils incapables de communiquer entre-eux. Il est préférable d'opter pour une solution composée d'outils qui s'agrègent les uns aux autres. On peut faire ressortir trois grands axes qui découlent sur des applicatifs. Le premier est lié à la nécessité de se reposer sur une donnée fiable et de qualité. Cela implique le recours au MDM. Ensuite, l'impératif de disposer de la bonne donnée au bon moment trouve une réponse dans la virtualisation des données. En mettant en place une couche d'abstraction, la data virtualisation garantit un point d'entrée unique vers la donnée, tout en garantissant leur fraîcheur. Enfin, le dernier axe consiste à partager une donnée compréhensible par tous grâce au data catalog. TIBCO offre l'avantage de couvrir ces trois piliers.

Philippe Assunção. Avant toute chose, on peut évoquer la partie intégration. Migrer d'un écosystème SAP existant vers S/4 HANA implique des extractions et transformations de données. Acteur historique de l'intégration, TIBCO intègre bien évidemment cette dimension.

“ **Migrer d'un écosystème SAP existant vers S/4 HANA implique des extractions et transformations de données.**

Philippe Assunção ”

Ensuite, la mise en place d'un référentiel permettra d'importer les données, les mettre en qualité, définir des process de gouvernance, les droits d'accès, etc. Pour aller plus loin, on peut associer le MDM à un outil de data virtualisation afin d'obtenir une donnée fiable et disponible.

Cette combinaison d'outils permet d'obtenir une vision des données à 360 degrés. Grâce au data catalog, les utilisateurs peuvent ensuite connaître tous les jeux de données disponibles au sein de l'entreprise.

Pascal Anthoine. S/4 HANA a vocation à devenir un véritable hub de données auquel tous les collaborateurs



© C. Prasertthai-istock

doivent pouvoir s'interfacer. En ce sens, le data catalog est un outil clé pour préparer sa migration vers S/4 HANA.

L'approche MDM est également nécessaire dès lors qu'il y a un alignement à faire entre plusieurs systèmes. A ce niveau, je pense qu'il faut établir une distinction entre les sphères BtoB et BtoC. La création de la donnée BtoC ne se fait jamais dans SAP, mais plutôt au niveau du point de vente, dans le CRM ou la solution de e-commerce, par exemple via des formulaires. Ainsi, la donnée aura toujours besoin d'être travaillée avant son transfert dans SAP. La présence d'un référentiel de donnée prend ici tout son sens.

A contrario, il peut être intéressant de centraliser la gouvernance de la donnée au sein de SAP dans un contexte BtoB. La gestion des clients BtoB et des contrats est plutôt bien adaptée à la structure SAP. Dans une organisation relativement simple et centralisée, SAP peut être envisagé comme référentiel de données BtoB. Mais pour tous les autres cas, il est essentiel de développer une approche plus agnostique.

“ **La gestion des clients BtoB et des contrats est plutôt bien adaptée à la structure SAP.**
Pascal Anthoine ”

Alaa Hoblos. Pour migrer l'existant, il faut déjà parfaitement le connaître. C'est sur ce point qu'un Data Catalog est important. Il permet de comprendre l'emplacement, la composition, la gouvernance et l'utilisation des données dans les systèmes existants.

Par ailleurs, je pense également que SAP ne doit pas être envisagé comme la source unique de données. On doit nécessairement y associer d'autres sources. La solution MDM EBX de TIBCO est d'autant plus clé dans la migration qu'elle joue en quelque-sortie un rôle de pare-chocs pour S/4 HANA. Elle absorbe tout l'impact de l'intégration de SAP avec le reste du SI.

Si on envisage S/4 HANA comme le référentiel unique des Master Data dans le SI, cela signifie qu'il doit prendre en compte les besoins d'un CRM ou d'autres applications, et donc de gérer des données dont il n'a

pas besoin. De plus, cela l'oblige à s'écarter de son standard et de son besoin propre. En gérant les besoins d'autres systèmes, la solution MDM joue ainsi le rôle de pare-chocs à l'ERP, ce qui permet à S/4 HANA de se recentrer sur son besoin uniquement.

En complément, la data virtualisation joue un rôle important dans le désilotage des anciens modules SAP et dans la promotion d'une vision 360 degrés des clients ou des produits par exemple.

De votre point de vue d'intégrateur, quels sont les atouts de l'écosystème TIBCO dans ce type de projets ?

Pascal Anthoine. L'écosystème TIBCO est comparable à un couteau suisse. Capable de modéliser tous types de domaines, la solution MDM EBX gère aussi bien les données clients que les produits, les sites, fournisseurs, nomenclatures... Son ergonomie offre également la capacité d'interagir facilement avec les données. C'est un point important car beaucoup de projets échouent du fait d'un manque d'adhésion des collaborateurs à la solution. A la fois simple, agile et fonctionnellement riche, TIBCO EBX démocratise l'accès à la gouvernance des données de manière assez puissante.

Alaa Hoblos. Les outils TIBCO nous laissent une belle marge de manœuvre pour nous adapter à chaque contexte client. Robustes et flexibles, ils s'inscrivent particulièrement bien dans une démarche agile d'implémentation. Chez Apgar, nous optons pour une démarche de conception itérative autour d'une maquette qui évolue au fil des allers/retours avec le client, jusqu'à aboutir à une solution finale. Faciles à manipuler et à configurer, les outils TIBCO correspondent bien à ce mode de fonctionnement.

Pascal Anthoine. Pour évoquer les autres outils TIBCO, le data catalog est pour nous un bon moyen d'obtenir une vision claire du SI du client, tout particulièrement quand la dette documentaire est forte. Ces outils sont de véritables accélérateurs qui permettent des constructions itératives.

Quant à la Data Virtualisation, elle a le pouvoir de neutraliser l'impact de la migration tout en apportant

une brique sécurité. Nous nous appuyons aussi beaucoup sur la couche d'échanges de TIBCO BusinessWorks. L'intérêt de l'écosystème TIBCO est de proposer les référentiels mais également cette couche d'échanges qui permet de sourcer la donnée puis d'alimenter le reste du SI avec des informations de qualité. TIBCO présente ainsi l'avantage de couvrir un large spectre de données, du catalogue jusqu'au référentiel en passant par les couches d'échange, ce qui constitue un sujet majeur dans la plupart des entreprises, aussi bien dans un contexte on-premise que cloud.

Alaa Hoblos. Il faut effectivement souligner l'importance des bus d'information et ETL dans le cadre de ces projet de migration. La force de TIBCO est de proposer l'ensemble des outils que nous venons d'évoquer au sein d'un écosystème cohérent. J'insisterais en particulier sur l'importance du catalogue de données, qui constitue souvent la pièce manquante pour permettre la gouvernance des données de bout en bout. Si la réussite d'une entreprise dépend de ses données, elle dépend avant tout de sa capacité à les découvrir et les comprendre.

Quels sont les principaux écueils à éviter dans un projet de migration S/4 HANA ? Comment tirer parti de cette migration ?

Michael Matovic. Il faut surtout éviter de retomber dans un monde applicatif propriétaire, et profiter de cette migration pour s'ouvrir, devenir agnostique, faire en sorte que les technologies tierces ne soient plus une contrainte mais un atout. Pour cela, il faut savoir s'approprier la donnée d'où qu'elle vienne, enrichir ses référentiels et tendre vers une vision 360 de la donnée. C'est aussi le moment ou jamais de mettre en place une traçabilité de la donnée : qui fait quoi ? Pour combien de temps ? Dans quel objectif ? En abordant

“ Il faut faire en sorte que les technologies tierces ne soient plus une contrainte mais un atout.

Michael Matovic



© nadla-istock

cette thématique, on règle par ailleurs la question de la conformité au RGPD.

Enfin, la migration vers S/4 HANA pousse à moderniser le SI et peut-être à envisager une stratégie cloud afin de limiter les coûts de maintenance, simplifier les infrastructures et profiter de l'élasticité du cloud.

Philippe Assunção. Il faut avant tout éviter le mode « big bang ». La plupart de nos clients ont plusieurs instances SAP. Il est difficile et risqué de vouloir tout mener en parallèle.

Ensuite, il ne faut pas tomber dans le travers de vouloir répliquer la structuration de SAP au sein du référentiel de données. Tout l'intérêt de la migration est justement de profiter du contexte pour mettre à disposition les données sur un format agnostique, afin de faciliter leur adoption par n'importe quelle application ou système. Nos partenaires proposent des accélérateurs et des méthodologies à mettre en œuvre pour y parvenir.

Alaa Hoblos. Apgar a effectivement développé des modules internes qui se positionnent au dessus des couches TIBCO, notamment sur la partie MDM. Par exemple, notre module MDM finance basé sur TIBCO EBX embarque un modèle pré-configuré, compatible

avec SAP. Il contient des processus prédéfinis, une organisation avec des rôles et des autorisations, totalement compatible avec S/4 HANA. On peut le voir comme un accélérateur MDM qui s'interface avec SAP pour gérer les master data finance sans avoir à travailler sur l'implémentation du Master Data Management de A à Z, tout en conservant la flexibilité des outils TIBCO. De même, nous disposons d'un module de RDM (Reference Data Management) et nous développons un module Business Partner.

Pour en revenir aux écueils à éviter, il faut surtout considérer le SI post migration et bâtir une infrastructure pour les échanges et un MDM capable de couvrir les besoins de S4/HANA mais aussi ceux de l'entreprise, indépendamment de SAP. Je rejoins tout à fait les analyses précédentes sur le besoin de préparer à l'avance la gouvernance et la modélisation des données.

Pascal Anthoine. Retenons que tout démarre en amont de la migration. S'aligner sur les dictionnaires de données, réaliser un data quality assessment et en déduire des métriques de qualité sont des aspects trop souvent délaissés. On a tendance à privilégier les interfaces techniques, les infrastructures, les process, en oubliant que le carburant qui alimente l'intégralité du système reste la donnée.

Enfin, il est important d'adopter une démarche progressive dans la construction d'un référentiel. Les projet SAP obligent parfois à travailler en parallèle sur tous les modèles, ce qui réduit le temps de réflexion. Il faut en faire prendre conscience aux responsables du projet de migration SAP et attirer leur attention sur l'ampleur du projet, qui dépasse largement la sphère SAP et demande du temps. D'où l'intérêt de démarrer le projet MDM en amont du projet de migration S/4 HANA, à la fois pour allonger la réflexion mais également pour éviter d'avoir une réflexion trop orientée SAP.

Comment s'exprime la complémentarité entre les outils TIBCO et l'expertise de l'intégrateur ?

Philippe Assunção. TIBCO délivre une expertise technique et une vision d'ensemble des problématiques

liées à la gestion de la donnée. Nos partenaires intégrateurs apportent leur vision de terrain, une méthodologie de travail et une connaissance métier spécifique. En cela, l'alliance de TIBCO et des intégrateurs accélère les projets de migration S/4 HANA.

Michael Matovic. TIBCO fournit tous les outils pour réussir sa migration vers S/4 Hana en adoptant une démarche centrée sur la donnée. Une donnée de qualité grâce au MDM, à la fois disponible, décomplexifiée et désilotée grâce à la Data Virtualisation, et surtout une donnée parfaitement maîtrisée et cartographiée grâce au data catalog. Exploités par un intégrateur indépendant capable de s'affranchir d'une vision purement SAP, ces outils inscrivent l'entreprise dans une évolution pérenne.

Pascal Anthoine. Micropole intervient de bout en bout, de la phase de cadrage jusqu'à la mise en œuvre du projet. Nous réalisons notamment des études de valorisation de la démarche de gouvernance, afin de définir grâce à des indicateurs concrets son impact en termes de chiffre d'affaires, de satisfaction client, de respect de la compliance ou encore de capacité à lancer de nouveaux projets. Ensuite, nos équipes accompagnent le client tout au long du projet, de la data quality assessment jusqu'à la mise en œuvre et pourquoi pas le maintien en condition opérationnelle via nos offres de tierce maintenance applicative.

Alaa Hoblos. L'accompagnement d'Apgar Consulting démarre par une phase de cadrage de l'approche data au sein du programme de migration. Classification des données par domaine, identification des propriétaires et des rôles, data cataloging, cadrage du besoin cible et identification des points de vigilance par rapport à l'existant. La phase d'accompagnement se poursuit avec l'implémentation des domaines MDM en se basant sur la technologie EBX de TIBCO, éventuellement en déployant nos modules préconfigurés.

L'accompagnement d'Apgar s'étend bien sûr à la migration des données, aux échanges de données et à la data virtualisation. En tant que partenaire de nos clients, nous les accompagnons aussi pendant la phase de déploiement par pays et jusqu'à la maintenance applicative.

À propos **des experts**



Michael Matovic

Solution Consultant, TIBCO Software

Au cours de ses quinze années d'expérience dans le monde du digital, Michaël Matovic a été impliqué dans des projets de data management et plus particulièrement de gouvernance de la donnée, basés sur des solutions de Data Quality, Data Virtualisation, Data Catalog dans divers contextes tels que le RGPD. Il a précédemment travaillé sur des projets de création de socles applicatifs open source, projets d'EDI/ EAI, de dématérialisation fiscale et de migration et de suivi de grands comptes sur iPaaS.

Philippe Assunção

Directeur solutions Unify, TIBCO Software

Philippe Assunção est un expert du Master Data Management. Il a démarré sa carrière en 2007 dans le conseil MDM avec des missions de déploiement, cadrage et études d'opportunités. Il est aujourd'hui directeur avant-vente Unify, l'offre de data management de TIBCO incluant TIBCO EBX, TIBCO Data Virtualization, TIBCO Cloud Meta Data.



Pascal Anthoine

Partner Data Governance, Micropole Consulting

Pascal Anthoine est Partner Data Governance au sein de Micropole Consulting, groupe international spécialisé en conseil et technologies innovantes de 1 130 personnes, et leader sur les projets data et de digitalisation. Il a lancé en 2005 l'offre MDM et accompagné son enrichissement sur les aspects data governance et architecture data.



Alaa Hoblos

CEO, Apgar Consulting

Alaa HOBLOS est cofondateur et CEO d'Apgar Consulting depuis 2013, une entreprise partenaire de TIBCO et spécialisée dans le conseil data et dans la mise en place de « Data platform » couvrant des solutions de préparation des données, catalogage, MDM, échange de données et virtualisation. Ingénieur en intégration de logiciels, Alaa débute sa carrière dans le conseil en technologie et en management des SI au sein d'un grand cabinet européen. Il est intervenu chez de nombreux clients pour accompagner des programmes de transformation, en architecture d'entreprise, en gouvernance des données et mise en place de solution d'échange et de Master Data Management.





TIBCO Software France
18 rue du 4 septembre
75002 Paris
+33 1 44 51 45 88
www.TIBCO.com

TIBCO Software exploite en temps réel le potentiel des données pour accélérer des prises de décision pertinentes. La plateforme TIBCO Connected Intelligence connecte toutes les applications et sources de données. Elle unifie les données pour en assurer l'accès, la fiabilité et le contrôle et ainsi doter l'entreprise d'analyses de qualité. Découvrez comment nous répondons aux problématiques les plus critiques de nos clients sur www.tibco.com.

© 2021, TIBCO Software Inc. Tous droits réservés. TIBCO, le logo TIBCO, TIBCO Software, TIBCO BusinessWorks, TIBCO EBX, TIBCO Data Virtualization sont des marques commerciales ou des marques déposées de TIBCO Software Inc. ou de ses filiales aux Etats-Unis et/ou dans d'autres pays. Tous les autres noms de produits, d'entreprises et de marques figurant dans ce document appartiennent à leur propriétaire respectif et ne sont mentionnés qu'à des fins d'identification. 01/2019